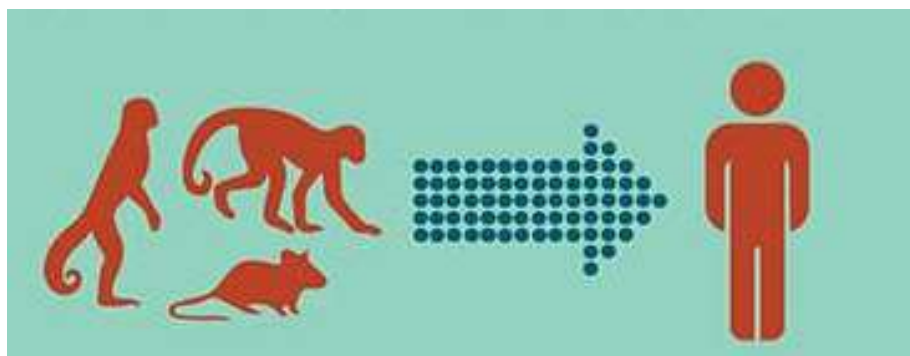


ДЛЯ ВЫЕЗЖАЮЩИХ ЗА РУБЕЖ

О профилактике оспы обезьян

Оспа обезьян (МРОХ («Эмпокс»)) – вирусное заболевание, общее для человека и животных.

Основной резервуар вируса в природе в настоящее время – гамбийские крысы, африканские белки, африканские сони.



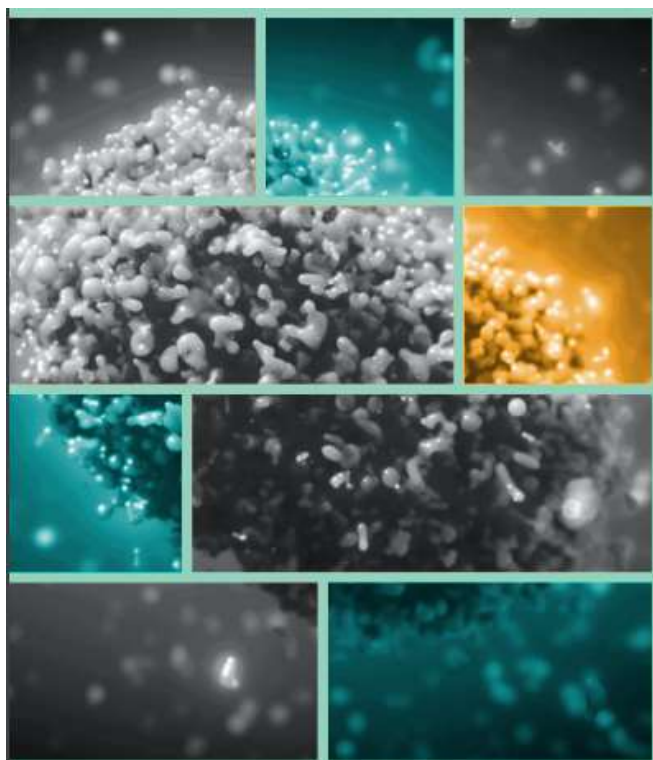
Согласно данным Всемирной организации здравоохранения (далее – ВОЗ), с 13 мая 2022 года в государствах-членах, не являющихся эндемичными по оспе обезьян, регистрируются случаи заболевания среди населения.

23 июля 2022 года ВОЗ объявила распространение вируса чрезвычайной ситуацией в области общественного здравоохранения, имеющей международное значение, 11 мая 2023 года чрезвычайная ситуация в мире по заболеванию МРОХ отменена в связи со снижением заболеваемости.

Более 90 тысяч случаев оспы обезьян выявили в 116 странах мира с января 2022 года.

На основании имеющейся в настоящее время информации случаи заболевания были выявлены в основном среди мужчин, имеющих сексуальные контакты с мужчинами (МСМ), которые обратились за медицинской помощью в клиники первичной медико-санитарной помощи и сексуального здоровья.

Большинство случаев зарегистрировано в Европейском регионе, а также в странах Американского континента, Восточного Средиземноморья и Западной части Тихого океана. Наибольшее распространение инфекция получила



в США, Бразилии, Испании, Португалии, Франции, Колумбии, Мексике, Великобритании, Перу, Германии и Китае.

В январе 2024 года два случая заболевания оспой обезьян выявили в Санкт-Петербурге (Российская Федерация) у мужчин, которые вернулись из туристической поездки в Гонконг.

Спорадические вспышки оспы обезьян регистрируются также в эндемичных для данного заболевания **странах** (Камерун, Центральноафриканская Республика, Демократическая Республика Конго, Габон, Гана, Кот-д'Ивуар, Либерия, Нигерия, Республика Конго, Сьерра-Леоне, Бенин и Южный Судан).

Пути и факторы передачи. Заражение в большинстве случаев происходит:

в результате тесного контакта с биологическими жидкостями (например, кровью);

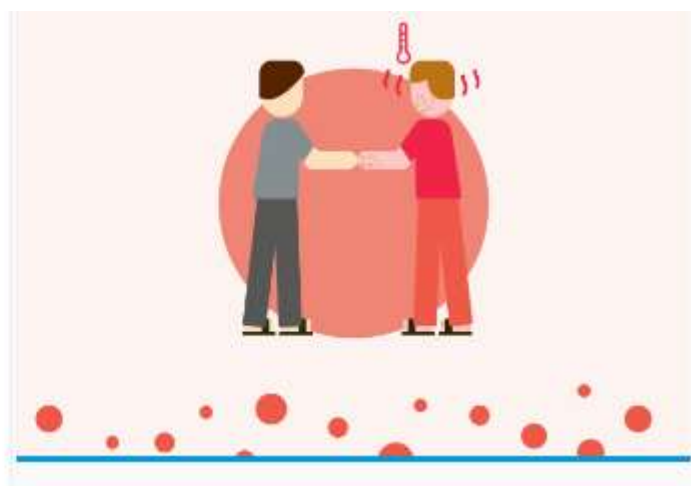
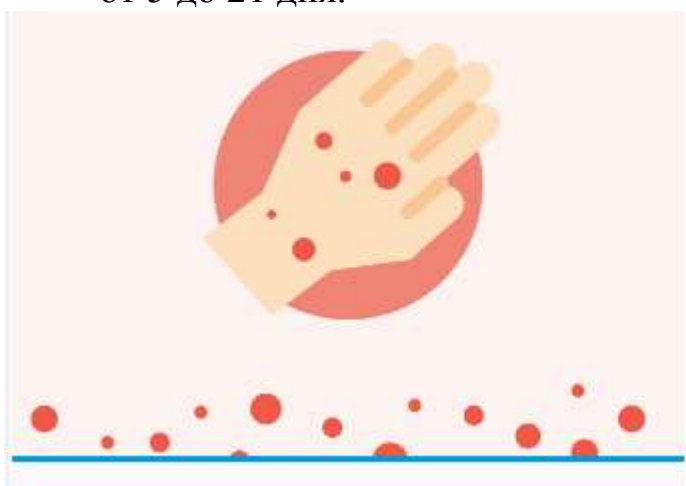
при тактильном контакте с инфицированными животными,

при соприкосновении с зараженными объектами окружающей среды (предметы обихода заболевших: постельное белье, полотенца, предметы личной гигиены и другое);

одним из возможных факторов риска является употребление в пищу мяса инфицированных животных без надлежащей термической обработки;

не исключен аэрогенный механизм передачи инфекции.

Период от момента заражения до появления первых признаков заболевания обычно составляет от 6 до 13 дней, но может варьировать от 5 до 21 дня.



Симптомы заболевания.

Заболевание характеризуется лихорадкой, слабостью, сильной головной болью, увеличением лимфатических узлов, мышечными болями, характерной сыпью.

Увеличение лимфатических узлов является отличительной особенностью оспы обезьян по сравнению с другими заболеваниями,

которые изначально могут казаться схожими (ветряная оспа, корь, простой герпес, бактериальные кожные инфекции и другие). Кожная сыпь обычно проявляется в течение 1-3 дней после появления лихорадки. Сыпь в большинстве случаев локализуется на лице, а также ладонях рук и подошвах ног. Также поражаются слизистые оболочки полости рта, гениталий, конъюнктивы и роговицы. Сыпь развивается последовательно от первичных поражений с плоским основанием до пузырьков/пузырей, заполненных прозрачной или желтоватой жидкостью. Сыпь разрешается с образованием корок, которые подсыхают и отпадают. Количество поражений кожи варьирует от нескольких штук до нескольких тысяч. В тяжелых случаях поражения могут иметь сливной характер.

Симптомы заболевания сохраняются в течение 2-3 недель. Тяжелые случаи заболевания в эндемичных странах чаще отмечаются среди детей и связаны со степенью воздействия вируса, состоянием здоровья пациента и наличием осложнений.

Летальность варьирует в пределах от 1 до 10 %.

Меры личной профилактики включают в себя:



исключение тесного физического контакта с человеком, имеющим симптомы, не исключаящие оспу обезьян;

крайне важно избегать интимных или сексуальных контактов с кем-либо с локализованной аногенитальной сыпью и/или поражениями во рту;

необходимо соблюдать респираторный этикет и гигиену рук (мытьё с помощью воды и мыла и (или) использование антисептических средств для обработки кожи рук);



путешественники при посещении стран, эндемичных по оспе обезьян, должны избегать контактов с животными, которые могут быть инфицированы возбудителем данного заболевания (грызуны, сумчатые), воздерживаться от употребления в пищу мяса диких животных;



при контактах с людьми, прибывшими из стран, где зафиксированы случаи заболевания, либо лицами, имеющими симптомы, не исключаящими оспу обезьян, необходимо соблюдать меры личной профилактики – использовать средства защиты органов дыхания и соблюдать гигиену рук.



При появлении симптомов, не исключаящих оспу обезьян, в том числе во время путешествия или в течение 21 дня с момента возвращения, следует немедленно обратиться за медицинской

помощью и сообщить медицинскому работнику информацию о фактах:

посещения стран (как эндемичных, так и неэндемичных), в которых регистрируются случаи оспы обезьян;

контакта с лицом, имеющим симптомы, не исключающие оспу обезьян, либо контакта с лицом с подтвержденным диагнозом заболевания, а также с предметами, загрязненными биологическими жидкостями таких лиц;

контакта, при посещении зарубежных стран, с мертвым либо живым диким животным или экзотическим домашним животным, либо использования в пищу продуктов, полученных от таких животных.

Для подготовки материала использовалась информация, представленная на официальном сайте государственного учреждения «Республиканский центр гигиены, эпидемиологии и общественного здоровья» и Всемирной организации здравоохранения.